

POPIS VÝROBKU

Betónové tvarovky z prostého betónu vibrolisované, dvojvrstvé. Spodná vrstva zabezpečuje pevnosť v ťahu za ohybu a v tlaku, vrchná vrstva odolnosť proti mrazu a rozmrazovacím látkam, proti obrusnosti a mechanickým vplyvom.

Vrchná nášľapná vrstva dlaždíc DEKA je vytvorená vymývaním ťaženého kameniva frakcie 6/8 mm.

VHODNOSŤ POUŽITIA

Dlaždice DEKA z vymývaného betónu sa používajú pri zhotovení terás, chodníkov, parkovísk, záhradných cestičiek, dvorov a malých parkovacích plôch.

Zaťažiteľnosť :

Pochôdzne, ľahko zaťažiteľné. Pre zaťaženie osobnou autodopravou je nutné uloženie do maltového lôžka.

PREDNOSTI VÝROBKU

- mechanická pevnosť
- efektívny vzhľad
- príjemné na chodenie
- odolnosť proti pošmyknutiu

TECHNICKÉ ÚDAJE

Dlaždice bez bočnej vymývanej hrany

Dlaždica	40x40x4	50x50x4	60x40x4
Dĺžka [mm]	400 ± 2	500 ± 2	600 ± 2
Šírka [mm]			400 ± 2
Výška [mm]	40 ± 3	40 ± 3	40 ± 3
Hmotnosť [kg/ks]	15,0	23,4	22,5
Spotreba [ks/m ²]	6,16	4	4,16

Dlaždice s bočnou vymývanou hranou

Dlaždica	40-1 hr.	40-2 hr.	50-1 hr.	50-2 hr.
Dĺžka [mm]	400 ± 2		500 ± 2	
Šírka [mm]				
Výška [mm]	40 ± 3		40 ± 3	
Hmotnosť [kg/ks]	15,0		23,4	
Vymyté bočné hrany	1	2	1	2

Farebnosť – prírodná sivo-hnedá

Šírka špár – 3 mm

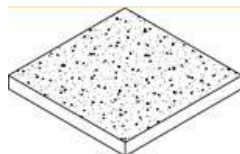
Raster – 40,3 x 40,3 cm, 50,3 x 50,3 cm, alebo 60,3 x 40,3 cm

Vrchné hrany – ostré

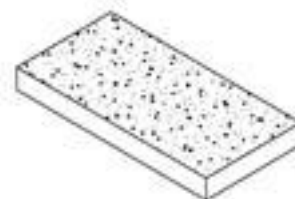
Okraje – ukončíte rezaním

TVAR VÝROBKU

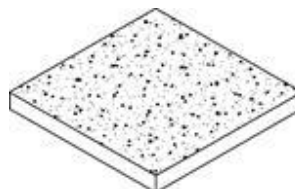
DEKA 40x40x4



DEKA 60x40x4



DEKA 50x50x4



Podkladná platnička



- spotreba podkladných platničiek:

- dlaždice 40 x 40 cm : 6,16 ks/m²

- dlaždice 50 x 50 cm : 4 ks/m²

- dlaždice 60 x 40 cm : neodporúčame pokladať s použitím podkladových platničiek

MECHANICKO-FYZIKÁLNE VLASTNOSTI

- **presnosť a rozmerové tolerancie** (STN EN 1339)
dodrжанé deklarované rozmery a tolerancie
- **trvanlivosť a mrazuvzdornosť** (STN EN 1339)
odolné voči mrazu a rozmrazovacím látkam
- **pevnosť v ťahu pri ohybe** (STN EN 1339)
najmenšia pevnosť : 2,8 N/mm²
charakteristická pevnosť : 3,5 N/mm²

SKÚŠANIE, KVALITA

Pre dlaždice DEKA je vydaný protokol o počiatkovej skúške typu v zmysle zákona 90/1998 Zb.z. Dlaždice podliehajú pravidelnej kontrole a skúšaniam v nezávislej autorizovanej skúšobni.

SPÔSOB DODÁVANIA

Dlaždica	40x40x4	50x50x4	60x40x4
Množstvo [ks/pal]	44	44	56
Množstvo [m ² /pal]	7,15	11,15	13,55
Hmotnosť [kg/pal]	680	1050	1290

Dlaždice je možné dodávať kusovo aj na paletách. Palety sa zálohujú, po vrátení sa odpočíta 10% amortizácia.

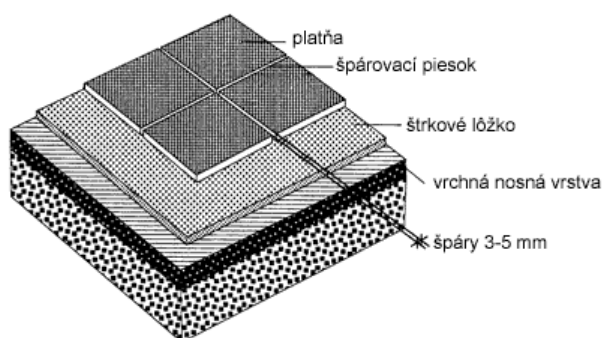
ZHOTOVENIE VRCHNEJ NOSNEJ VRSTVY

Na rastlú alebo dostatočne spevnenú zemnú pláň (tvorí spodnú nosnú vrstvu) s pozdĺžnym sklonom min. 0,5% a priečnym sklonom min. 2 - 3% zhotovte nezámraznú nosnú vrstvu z ťaženého kameňa alebo štrkodry (zrornosť 0/32 mm) a zhutnite. Hrúbka je podľa miestnych podmienok a predpokladaného zaťaženia. Potom zhotovte jemnú pláň zo štrkodry (zrornosť 0/16 mm), ktorá musí byť veľmi dôkladne zhutnená, aby sa zabránilo neskoršiemu sadaniu povrchu. Jej výškový rozdiel je ± 1 cm pri hrúbke 10 cm. Vrchná nosná vrstva môže byť tiež ukončená betónovou vrstvou hrúbky 10 cm z prostého alebo vystuženého betónu v závislosti od zaťaženia.

ULOŽENIE DLAŽDÍC

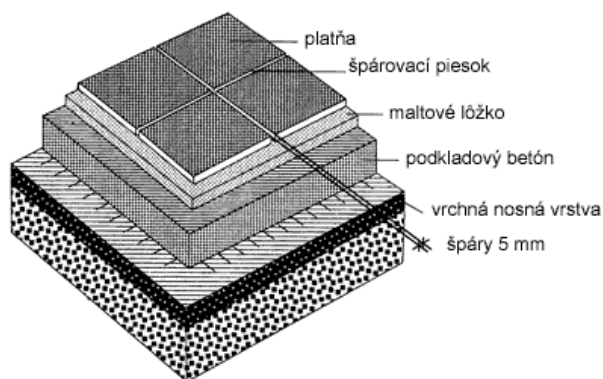
1. Uloženie do štrkového lôžka

Na vrchnú nosnú vrstvu naneste drvené alebo ťažené kamenivo (zrornosť 4/8) mm v hrúbke 3 až 5 cm. Dlaždice ukladajte vždy od okraja v smere od hotovej plochy. Doklepávaním gumovým kladivom dosiahnete výškové zrovnanie dlaždíc. Dlaždice neukladajte na doraz, dodržujte špáru min. 3 mm (používajte špárovacie kríže). Špáry vyplňte špárovacím pieskom (nie maltou) a následne dlaždice dôkladne vyčistite. Pre dažďovú resp. povrchovú vodu, ktorá cez špáry presiakne do podložia, musíte vytvoriť zodpovedajúce odvodnenie (presiakavou vrstvou resp. odvodnením mimo plochu). Dláždená plocha je ihneď pripravená k používaniu.



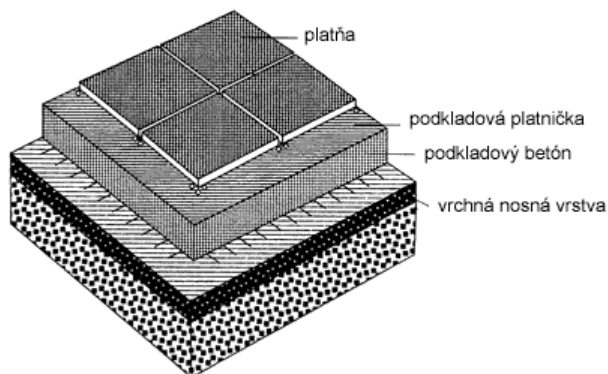
2. Uloženie do maltového lôžka

Maltové lôžko (piesok zrnosti 0/8 mm s cementom v pomere 4:1) zhotovte s hrúbkou 3 až 5 cm. Dlaždice musíte vkladať do nestvrdnutej malty. Šírka špár je min. 3 mm. Pri plochách väčších ako 20 m² je potrebné zhotoviť dilatačné špáry. Špáry po uložení vyplňte špárovacou maltou a dlaždice ihneď vyčistite. Plochu nezaťažujte min. 3 dni !



3. Uloženie na podkladové platničky

Podkladové platničky rozložte na rovný podkladový betón, umiestnite ich do rohov podľa použitých rozmerov dlaždíc. Dlaždice sa musia uložiť presne a na tesno. Špáry sa neuzatvárajú. Povrchová voda, ktorá cez špáry pretečie, je po povrchu betónu odvádzaná do odvodňovacieho systému. Plocha je ihneď použiteľná.

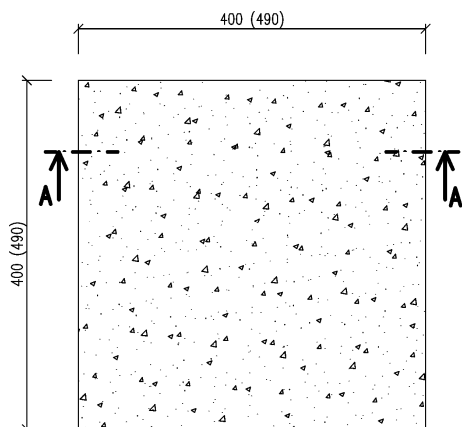


ČISTENIE A ÚDRŽBA

Povrch plochy čistite nasucho zametáním alebo striekaním vodou. Flaky očistite špeciálnym prostriedkom (informujte sa u našich pracovníkov). Plochu môžete v prípade potreby rozobrať a opäť uložiť tak, že to nebude poznať.

VÝROBNÉ ROZMERY

Pohľad zhora



Rez A-A'

