

## POPIS VÝROBKU

Betónové tvarovky z prostého betónu vibrolisované, dvojvrstvové. Spodná vrstva zabezpečuje pevnosť v ťahu za ohybu a v tlaku, vrchná vrstva odolnosť proti mrazu a rozmrazovacím látkam, proti obrusnosti a mechanickým vplyvom.

Vrchná nášľapná vrstva dlaždíc LINEA je vytvorená vymývaním drvených zŕn frakcie 3/5 mm, bočné plochy nie sú vymyté. Dlaždice LINEA sú vyrábané so skosením po vrchnom obvode.

## VHODNOSŤ POUŽITIA

Dlaždice LINEA z vymývaného betónu sa používajú pri zhotovení terás, chodníkov, parkovísk, záhradných cestičiek, dvorov a malých parkovacích plôch.

### Zaťažiteľnosť :

Pochôdzne, ľahko zaťažiteľné. Pre zaťaženie osobnou autodopravou je nutné uloženie do maltového lôžka.

## PREDNOSTI VÝROBKU

- efektívny vzhľad
- príjemné na chodenie
- odolnosť proti pošmyknutiu

## TECHNICKÉ ÚDAJE

Dĺžka [mm]	400 ± 2
Šírka [mm]	
Výška [mm]	40 ± 3
Hmotnosť [kg/ks]	15,0
Spotreba [ks/m <sup>2</sup> ]	6,16

**Farebnosť** – žltá, biela, grafit, mix(biela+grafit), koral, zelená

**Šírka špár** – 3 mm

**Raster** – 40,3 x 40,3 cm

**Vrchné hrany** – so skosením

**Okraje** – ukončíte rezaním

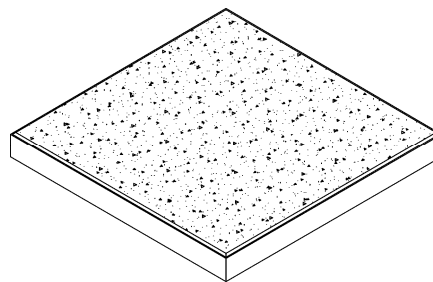
## MECHANICKO-FYZIKÁLNE VLASTNOSTI

- **presnosť a rozmerové tolerancie** (STN EN 1338)  
doržané deklarované rozmery a tolerancie
- **trvanlivosť a mrazuvzdornosť** (STN EN 1338)  
odolné voči mrazu a rozmrazovacím látkam
- **pevnosť v priečnom ťahu** (STN EN 1338)  
minimálna jednotlivá a priemerná : 3,6 N/mm<sup>2</sup>
- **minimálne lomové zaťaženie F** (STN EN 1338)  
minimálna hodnota : 250,0 N/mm

## SKÚŠANIE, KVALITA

Pre tvarovky je vydaný protokol o počiatočnej skúške typu v zmysle zákona č. 90/1998 Zb.z. Výrobky sú pravidelne kontrolované a skúšané v centrálnom laboratóriu Premac. Vyhlásenie zhody sa aktualizuje v zmysle STN EN 1338.

## TVAR VÝROBKU



### Podkladná platnička



- spotreba : 6,16 ks/m<sup>2</sup>

## SPÔSOB DODÁVANIA

Množstvo [ks/pal]	44
Množstvo [m <sup>2</sup> /pal]	7,15
Hmotnosť [kg/pal]	680

Dlaždice je možné dodávať kusovo aj na paletách. Palety sa zálohujú, po vrátení sa odpočíta 10% amortizácia.

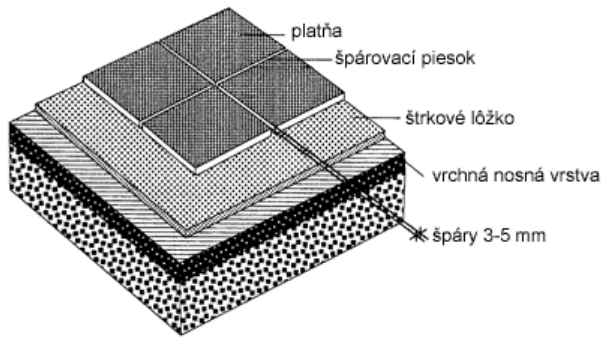
## ZHOTOVENIE VRCHNEJ NOSNEJ VRSTVY

Na rastlú alebo dostatočne spevnenú zemnú pláň (tvorí spodnú nosnú vrstvu) s pozdĺžnym sklonom min. 0,5% a priečnym sklonom min. 2 - 3% zhotovte nezámrnú nosnú vrstvu z ťaženého kameňa alebo štrkodrvy (zrnitosť 0/32 mm) a zhutnite. Hrúbka je podľa miestnych podmienok a predpokladaného zaťaženia. Potom zhotovte jemnú pláň zo štrkodrvy (zrnitosť 0/16 mm), ktorá musí byť veľmi dôkladne zhutnená, aby sa zabránilo neskoršiemu sadaniu povrchu. Jej výškový rozdiel je ± 1 cm pri hrúbke 10 cm. Vrchná nosná vrstva môže byť tiež ukončená betónovou vrstvou hrúbky 10 cm z prostého alebo vystuženého betónu v závislosti od zaťaženia.

## ULOŽENIE DLAŽDÍC

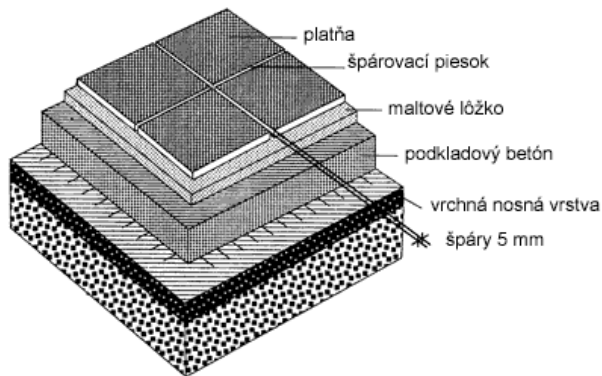
### 1. Uloženie do štrkového lôžka

Na vrchnú nosnú vrstvu naneste drvené alebo ťažené kamenivo (zrnitosť 4/8) mm v hrúbke 3 až 5 cm. Dlaždice ukladajte vždy od okraja v smere od hotovej plochy. Doklepávaním gumovým kladivom dosiahnete výškové zrovnanie dlaždíc. Dlaždice neukladajte na doraz, dodržujte špáru min. 3 mm (používajte špárovacie kríže). Špáry vyplňte špárovacím pieskom (nie maltou) a následne dlaždice dôkladne vyčistite. Pre dažďovú resp. povrchovú vodu, ktorá cez špáry presiakne do podložja, musíte vytvoriť zodpovedajúce odvodnenie (presiakavou vrstvou resp. odvodnením mimo plochu). Dláždená plocha je ihneď pripravená k používaniu.



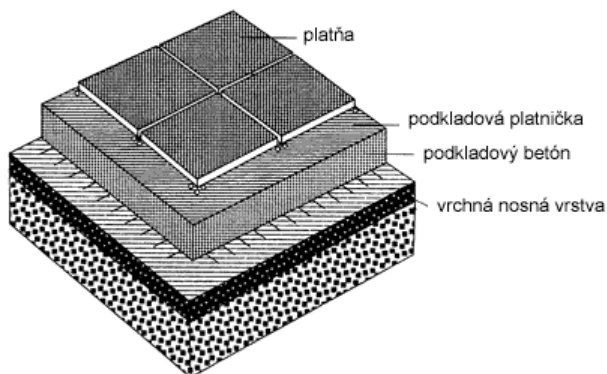
## 2. Uloženie do maltového lôžka

Maltové lôžko (piesok zrnitosti 0/8 mm s cementom v pomere 4:1) zhotovte s hrúbkou 3 až 5 cm. Dlaždice musíte vkladáť do nestvrdnutej malty. Šírka špár je min. 3 mm. Pri plochách väčších ako 20 m<sup>2</sup> je potrebné zhotoviť dilatačné špáry. Špáry po uložení vyplňte špárovacou maltou a dlaždice ihneď vyčistite. Plochu nezaťažujte min. 3 dni !



## 3. Uloženie na podkladové platničky

Podkladové platničky rozložte na rovný podkladový betón, umiestnite ich do rohov podľa použitých rozmerov dlaždíc. Dlaždice sa musia uložiť presne a na tesno. Špáry sa nezatvárajú. Povrchová voda, ktorá cez špáry pretečie, je po povrchu betónu odvádzaná do odvodňovacieho systému. Plocha je ihneď použiteľná.

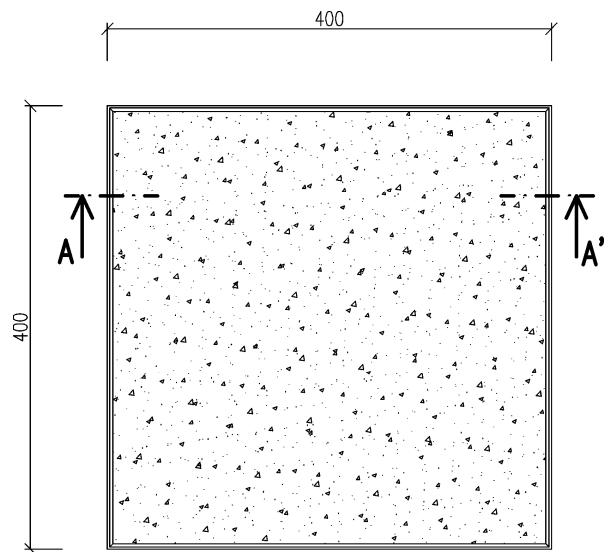


## ČISTENIE A ÚDRŽBA

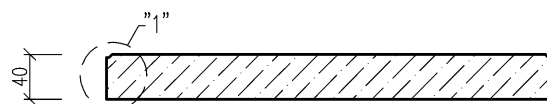
Povrch plochy čistite nasucho zametáním alebo striekaním vodou. Fľaky očistite špeciálnym prostriedkom (informujte sa u našich pracovníkov). Plochu môžete v prípade potreby rozobrať a opäť uložiť tak, že to nebude poznať.

## VÝROBNÉ ROZMERY

### Pohľad zhora



### Rez A-A'



### Detail „1“

