

## Pokládka platní programu BRADSTONE

### Príprava podložia

Zemné práce sú prvou fázou každej výstavby. Cieľom je vytvoriť vyrovnanú a riadne zhutnenú zemnú pláň, pripravenú pre zhotovenie podkladných vrstiev budúcej vydláždenej plochy. Zemné práce vykonávame za vhodných klimatických podmienkach, tj. v období, keď nemrzne alebo neprší a zemina nie je premočená. Výkop zeminy musí byť o cca 30,0 cm širší ako predpokladaná spevnená plocha. Pri výkope treba zohľadniť priečny a pozdĺžny spád na rýchlejšie odvodnenie povrchu. Nakoľko nežiaduca hĺbka v našom okolí je 80,0 až 120,0 cm, v tomto páse sa nesmie nachádzať žiadny materiál, ktorému hrozí premrznutie, a tým aj následná zmena objemu. V prípade, že sa zemná pláň v priebehu prác vplyvom dažďových zrážok premočí, je potrebné túto zeminu odstrániť.

### Odvodnenie

Terasy by sa mali zakladať vždy so spádom, aby mohla odtekať dažďová voda. Spád má viesť smerom od budovy. Pri pôdach citlivých na mráz treba vytvoriť drenážny odvodňovací systém.

### Podkladové vrstvy

Skladba podkladovej vrstvy je priamo závislá na konkrétnych geologických pomeroch a na predpokladanom zaťažení budúcej plochy. Ani najkvalitnejšia dlažba nemôže nahradiť nedostatky a nekvalitu podkladovej vrstvy. Riadne zhutnená zemná pláň a riadne zhutnené podkladové vrstvy sú základnými podmienkami pre kvalitne prevedenú spodnú stavbu s dlhou životnosťou. Najvhodnejším materiálom pre podkladové vrstvy je drvené kamenivo frakcie 8/16, 11/22, 16/32, 32/63, pre vrchnú ukladaciu vrstvu je najvhodnejšia frakcia 2/5 alebo 4/8. Veľký dôraz je potrebné klásť na správne a kvalitné zhutnenie jednotlivých podkladových vrstiev a to vždy po jednotlivých vrstvách (10,0 - 15,0 cm). Jednotlivé vrstvy zhutňujeme s vibračnou platňou (hmotnosť vibračnej platne by nemala presahovať 150 kg). Celú plochu prejdeme min. 5 - krát.

### Pokládka na štrkové lôžko

Pre vyrovnanie ukladacej vrstvy je tiež možné využiť zabudované obrubníky. Optimálna hrúbka ukladacej vrstvy je 3,0 - 4,0 cm. Platne pokladáme v celej šírke medzi obrubníky proti spádu dláždenej plochy a zásadne z položenej plochy (do pripravenej ukladacej plochy nevstupujeme). Treba dbať na dodržiavanie škár medzi jednotlivými platňami. Na doštiepanie dlažby pri okrajoch, detailoch, zakrivených plochách je možné dlažbu lámať s lámačkou, alebo rezať s kotúčom na betón. Doporučujeme dláždiť plochu odoberaním platní súčasne z viacerých paliet. Predídete tak prípadnému kontrastu prechodných drobných farebných rozdielov na dláždenej ploche, ktorým sa nevyhne žiadny výrobca.

### Škárovanie (zapieskovanie)

Škárovanie doporučujeme zhotoviť so sypkým pieskom frakcie 0/2 alebo 0/4. Veľmi dobré výsledky dosiahnete pri použití jemných kremičitých pieskov v suchom stave. Škárovanie prevedieme voľným posypom plochy a rozprestrením vhodnou metlou.

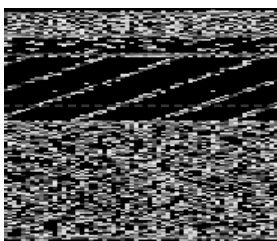
### Zhutnenie

Platne z Bradstone programu v žiadnom prípade nezhutňujeme s vibračnou doskou. Na dosiahnutie rovinnosti použijeme gumenné kladivo a jednotlivé prvky dohutňujeme jemným poklepaním.

### Pokládka na betónovú dosku

Pre harmonicky vzhľad povrchu treba pokladať platne striedavo z rôznych paliet. Pri pokládke na betónovú dosku treba klásť platňu na minimálne 5 bodov do dostatočného množstva malty. S touto bodovou metódou je presné kladenie platní v rovnakej výške jednoduchšie. Platne sa môžu pokladať do maltovej vrstvy o hrúbke 15 - 30 mm. Pre skoro všetky oblasti použitia sa dodáva priemyselne vyrobená malta vo vreciach. Odporúčame používať trasovú maltu aby sa zamedzilo tvorbe výkvetov. V dôsledku toho, že pre pokládku platní sa môžu nachádzať rozdielne podmienky odporúčame privolať technika z firmy vyrábajúcej suchú maltu resp. z pokladacej firmy aby sa získalo zodpovedné odborné poradenstvo pre pokládku. Pokládka sa musí konať podľa príslušných noriem a smerníc. Výber produktu z ponuky malty a lepidiel ako aj samotná pokládka musí zvoliť podľa predpisov výrobcu pre individuálny existujúci základ v zaujme optimalizácie podmienok pokládky Bradstone platní. Šírka škár pri platniach má činiť najmenej 5 - 10 mm. Dilatačné škáry treba navrhnuť veľkoryso v závislosti od individuálneho rozdelenia plochy. Odporúčame začať škárovať až po uplynutí 24 hodín (po ukončení pokladacích prác). K tomuto sa môžu použiť bežne v obchodoch dostupné a pre Váš individuálny základ a pre spôsob spracovania potrebné škarovacie materiály.

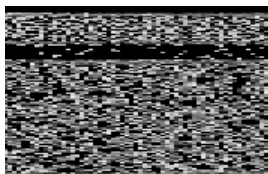
#### Pokládka na betónovú dosku



Mrazuvzdorné podložie

- Platne, škára 5 - 10 mm
- Lepiacia malta 1,5-3 cm
- 10 - 12 cm podkladový betón B 20 ľahko vystužený
- cca 40 cm zhutnený mrazuvzdorné podložie

#### Pokládka na štrkové lôžko



Mrazuvzdorné podložie

- platne, škára 3 - 5 mm
- 4 cm pieskové lôžko (0-5 mm) alebo štrk (2-5 mm)
- cca 40 cm mrazuvzdorné podložie, dobre zhutnené