

### POPIS VÝROBKU

Betónové tvarovky z prostého betónu vibrolisované, dvojvrstvové. Spodná vrstva zabezpečuje pevnosť v priečnom ťahu. Vrchná vrstva zabezpečuje odolnosť proti mrazu a rozmrazovacím látkam, proti obrusnosti a mechanickým vplyvom.

### VHODNOSŤ POUŽITIA

Možnosť pokládky až 600 m<sup>2</sup> dlažby za deň (strojné kladenie ju predurčuje predovšetkým na veľké, kompaktné zaťažené plochy.

#### Zaťažiteľnosť:

Hrúbka 6 cm – osobná doprava.

Hrúbka 8, 10 cm – nákladná ťažká doprava.

### PREDNOSTI VÝROBKU

- patentové dištančné výstupky
- povrch bez drážok
- univerzálnosť použitia
- hospodárnosť a trvanlivosť
- systém doplnený koncovými tvarovkami
- strojné kladenie

### TECHNICKÉ ÚDAJE

Tvarovka	Normál	Krajová	Polovička
Dĺžka [mm]	225 ±2	225 ±2	112,5 ±2
Šírka [mm]	225 ±2	112,5 ±2	112,5 ±2
Výška [mm]	60, 80, 100 ±3	60 ±3	60, 80 ±3
Hmotnosť [kg.m <sup>-2</sup> ]	130, 180, 237		
Spotreba [ks.m <sup>-2</sup> ]	26,34	39,51	79,01
Farba	sivá	sivá, červená	sivá, červená

**Povrch** – vysoký stupeň odolnosti proti oderu

**Raster** – 22,5x11,25 cm

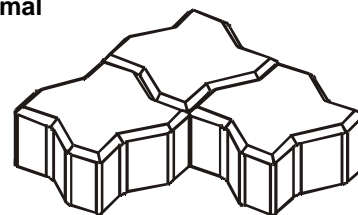
**Vrchné hrany** – so skosením

**Špáry** – vytvorené vymedzovacími výčnelkami

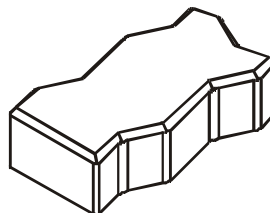
**Okraje** – vyskladať z tvaroviek, rezaním , štiepaním

### TVAR VÝROBKU

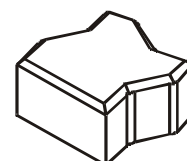
Tvarovka **Normál**



Tvarovka **Krajová**  
(UNIVERZÁL)



Tvarovka **Polovička**  
(UNIVERZÁL)



### MECHANICKO-FYZIKÁLNE VLASTNOSTI

- **presnosť a rozmerové tolerancie** (STN EN 1338)  
doržané deklarované rozmery a tolerancie
- **trvanlivosť a mrazuvzdornosť** (STN EN 1338)  
odolné voči mrazu a rozmrazovacím látkam
- **pevnosť v priečnom ťahu** (STN EN 1338)  
minimálna jednotlivá a priemerná : 3,6 N/mm<sup>2</sup>
- **minimálne lomové zaťaženie F** (STN EN 1338)  
minimálna hodnota : 250,0 N/mm

### SKÚŠANIE, KVALITA

Pre tvarovky je vydaný protokol o počiatkovej skúške typu v zmysle zákona č. 90/1998 Zb.z. Výrobky sú pravidelne kontrolované a skúšané v centrálnom laboratóriu Premac. Vyhlásenie zhody sa aktualizuje v zmysle STN EN 1338.

### SPÔSOB DODÁVANIA

Tvarovka/výška	Normál	Krajová	Polovička
Množstvo [m <sup>2</sup> /pal]	10,13/ 6 cm 8,1/ 8,10 cm	10,13/ 6 cm	10,13/ 6 cm 8,1/ 8 cm
Hmotnosť [kg/pal]	1340/ 1520/ 1890	1340/ 1520	1340/ 1520

Tvarovky sú dodávané na paletách. Palety sa zálohujú, po vrátení sa odpočíta 10% amortizácia.

V každej palete sú tvarovky bez zalomenia, ktoré majú tvar **UNIVERZÁL**. Slúžia na dopĺňanie pri kladení plochy.

### SPÔSOB KLADENIA

Vzory na ploche je možné vytvárať kombinovaním tvarov a farieb.

Samotný tvar dlažby poskytuje výrazné architektonické pôsobenie a členenie plochy.

## ÚDAJE PRE KLADENIE

Zásadne je potrebné dodržiavať pokyny návodu na úpravu podložia a kladenie dlažby.

## ZHOTOVENIE VRCHNEJ NOSNEJ VRSTVY

Na rastlú alebo dostatočne spevnenú zemnú pláň (tvorí spodnú nosnú vrstvu) s pozdĺžnym sklonom min. 0,5% a priečnym sklonom min. 2 - 3% zhotovte nezámraznú nosnú vrstvu z ťaženého kameňa alebo štrkodrvy (zrornosť 0/32 mm) a zhutnite. Hrúbka je podľa miestnych podmienok a predpokladaného zaťaženia. Potom zhotovte jemnú pláň zo štrkodrvy (zrornosť 0/16 mm), ktorá musí byť dôkladne zhutnená, aby sa zabránilo neskoršiemu sadaniu povrchu. Jej výškový rozdiel je  $\pm 1$  cm.

## DLAŽBOVÉ LÔŽKO

Na vyrovnanú a zhutnenú plochu naneste drvené alebo ťažené kamenivo (frakcia 4/8 mm) rovnomerne v hrúbke 3 až 5 cm. Ako pomôcku odporúčame použiť rúrky s priemerom 3 až 5 cm, medzi ktoré nasypete a latou vyrovnajte kamenivo. Pripravené lôžko nezhutňujte a nešliapte po ňom. Pripravte si len toľko dlažby, koľko v ten deň položíte.

## ULOŽENIE DLAŽBY

S pokládkou začnite v rohu s pravým uhlom, ak je to možné v najnižšom bode dláždenej plochy. Pri ukladaní vždy postupujte od okraja ďalej. Pomocou laty alebo šnúry kontrolujte rovnomernosť uloženia, je potrebné dodržiavať pozdĺžny a priečny sklon dlažby! Jednotlivé tvarovky nekladte na doraz, dodržujte špáru 2-3 mm. Dlažbu ukladajte asi o 10 mm vyššie ako je požadovaná výška plochy (lôžko sa pri vibrovaní zníži o 10 mm). Pri kombinovaní dlažieb rôznych farieb a pri dlažbe s náročnejším vzorom odporúčame postupovať podľa presného plánu. Pri ukladaní pracujte vždy s viacerými paletami súčasne. Neukladajte viditeľne poškodené tvarovky. Položená plocha je ihneď pochôdzna.

## ŠPÁROVANIE

Uloženú dlažbu zasypeme špárovacím materiálom.

### Doporučujeme:

- drvené kamenivo 0/4 mm
- drvené kamenivo 1/3 mm

Používajte kamenivo s nízkym obsahom jemných a prachových častíc. Pre zamedzenie tvorby výkvetov nepoužívajte kamenivo s vysokým obsahom vápnika.

## VIBROVANIE

Celú plochu pozametajte tak, aby špárovací materiál vyplnil špáry. Plochu zvibrujte vibračnou platňou

v pozdĺžnom aj priečnom smere. Vibrujte zásadne len suchú dlažbu so suchým špárovacím materiálom. Používajte vibračnú platňu s gumovou podložkou.

## KONEČNÁ ÚPRAVA

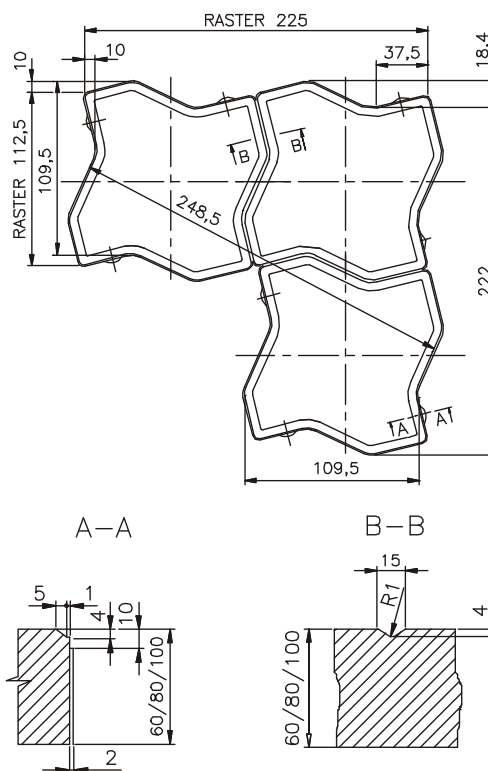
Po zvibrovaní celú plochu znova zasypete špárovacím materiálom a plochu môžete hneď užívať. Ak je to možné špárovací materiál ponechajte na ploche 2 – 3 týždne a nakoniec ho ešte raz povmetajte do špár.

## ČISTENIE A ÚDRŽBA

Povrch plochy čistite na sucho zametáním alebo striekaním vodou. Flaky očistite špeciálnym prostriedkom (informujte sa v PREMAC). Plochu môžete v prípade potreby rozobrať a opäť uložiť tak, že to nebude poznať.

## VÝROBNÉ ROZMERY

### Tvarovka **Normál**



Tvarovky **Krajová** a **Polovička** pre doplnenie systému sa používajú **UNIVERZÁL**.

### POPIS VÝROBKU

Betónové tvarovky z prostého betónu vibrolisované, dvojvrstvové. Spodná vrstva zabezpečuje pevnosť v priečnom ťahu. Vrchná vrstva zabezpečuje odolnosť proti mrazu a rozmrazovacím látkam, proti obrusnosti a mechanickým vplyvom.

### VHODNOSŤ POUŽITIA

Možnosť pokládky až 600 m<sup>2</sup> dlažby za deň (strojný kladenie ju predurčuje predovšetkým na veľké, kompaktné zaťažené plochy.

#### Zaťažiteľnosť:

Hrúbka 6 cm – osobná doprava.

Hrúbka 8 cm – nákladná doprava.

Povrch bez skosení s ostrou hranou je zvlášť vhodný pre pojazdy pneumatikami, znižuje ich hlučnosť a opotrebovanie.

### PREDNOSTI VÝROBKU

- patentové dištančné výstupky
- povrch bez drážok
- pohyb a hlučnosť nákupných vozíkov
- univerzálnosť použitia
- hospodárnosť a trvanlivosť
- systém doplnený koncovými tvarovkami
- strojné kladenie

### TECHNICKÉ ÚDAJE

Tvarovka	Normál	Polovička
Dĺžka [mm]	225 ±2	112,5 ±2
Šírka [mm]	225 ±2	112,5 ±2
Výška [mm]	60, 80 ±3	60 ±3
Hmotnosť [kg.m <sup>-2</sup> ]	130, 180	130
Spotreba [ks.m <sup>-2</sup> ]	26,34	79,01
Farba	sivá	sivá, červená

**Povrch** – vysoký stupeň odolnosti proti oderu

**Raster** – 22,5x11,25 cm

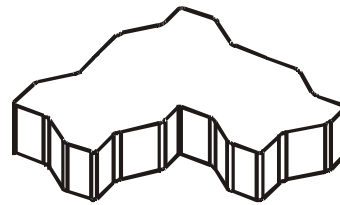
**Vrchné hrany** – ostré, bez skosenia

**Špáry** – vytvorené vymedzovacími výčnelkami

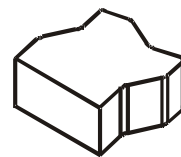
**Okraje** – vyskladať z tvaroviek, rezaním , štiepaním

### TVAR VÝROBKU

Tvarovka **Normál**



Tvarovka **Polovička**  
(UNIVERZÁL)



### MECHANICKO-FYZIKÁLNE VLASTNOSTI

- **presnosť a rozmerové tolerancie** (STN EN 1338)  
doržané deklarované rozmery a tolerancie
- **trvanlivosť a mrazuvzdornosť** (STN EN 1338)  
odolné voči mrazu a rozmrazovacím látkam
- **pevnosť v priečnom ťahu** (STN EN 1338)  
minimálna jednotlivá a priemerná : 3,6 N/mm<sup>2</sup>
- **minimálne lomové zaťaženie F** (STN EN 1338)  
minimálna hodnota : 250,0 N/mm

### SKÚŠANIE, KVALITA

Pre tvarovky je vydaný protokol o počiatočnej skúške typu v zmysle zákona č. 90/1998 Zb.z. Výrobky sú pravidelne kontrolované a skúšané v centrálnom laboratóriu Premac. Vyhlásenie zhody sa aktualizuje v zmysle STN EN 1338.

### SPÔSOB DODÁVANIA

Tvarovka/ výška	Normál	Polovička
Množstvo [m <sup>2</sup> /pal]	10,13/ 6cm 8,10/ 8cm	10,13/ 6 cm -
Hmotnosť [kg/pal]	1340/ 1520	1340

Tvarovky sú dodávané na paletách. Palety sa zálohujú, po vrátení sa odpočíta 10% amortizácia.

V každej palete sú tvarovky bez zalomenia, ktoré majú tvar **UNIVERZÁL**. Slúžia na dopĺňanie pri kladení plochy.

### SPÔSOB KLADENIA

Vzory na ploche je možné vytvárať kombinovaním tvarov a farieb.

Samotný tvar dlažby poskytuje výrazné architektonické pôsobenie a členenie plochy.